



## PROVES D'ACCÉS A 2n CURS DE GRAU PROFESSIONAL

Constarà de dues parts:

- a) Llenguatge musical
- b) Instrument

Cada exercici serà qualificat de 0 a 10 punts.

*Les disposicions finals referents a aquestes proves quedaran concretades amb la publicació al D.O.G.C. de la resolució de caràcter anual del Departament d'Educació, que regula les proves d'accés a cursos diferents del primer de grau professional d'ensenyaments musicals.*

### a) EXERCICI DE LENGUATGE MUSICAL

Inclou l'audició.

Consistirà a resoldre cinc qüestions referides als continguts de l'assignatura de llenguatge musical. (vegeu models)

## I. CONTINGUTS

### DESENVOLUPAMENT MELÒDIC

- Tonalitats:
  - Majors i menors fins a quatre alteracions
- Intervalls simples:
  - Majors, menors, Justos i 4A-5d (tritó)
  - Melòdics (ascendents – descendents) / harmònics
  - Inversió
- Acords:
  - Constitució dels acords majors, menors, augmentats i disminuïts.
  - Inversions
- Graus i funcions tonals



- Cadències:
  - Conclusives: Autèntica ; Plagal
  - Suspensives: Semicadència ; Trencada
- Notes estranyes:
  - Brodadura, Nota de pas, Apoiatura, Retard, Anticipació, Escapada, Pedal.
- Escales:
  - Escala major natural
  - Escala menor: harmònica / melòdica / natural
- Melodia:
  - Tonal a una veu amb alteracions accidentals que formin semitons diatònics i cromàtics
  - Tonal a dues veus amb alteracions accidentals en semitons diatònics.
  - Sèries sense referent tonal i escales modificades
- Transport
  - 2m – 2M, 3m - 3M inferior i superior

## DESENVOLUPAMENT RÍTMIC

- Textos musicals amb compassos simples (denominador 2, 4 i 8) i ritmes derivats del seu ús amb valors de fins a 1/6 de la pulsació de referència.
- Textos musicals amb compassos compostos (denominador 4 i 8) i ritmes derivats del seu ús amb valors de fins 1/6 de la pulsació de referència.
- Textos musicals amb canvis de mètrica mantenint la pulsació de referència.
- Síncopes i contratemps.
- Textos musicals amb tota mena de *tempi*.
- Indicacions metrònom.
- Gradacions dinàmiques i de canvis més o menys graduals entre elles.
- Polirítmies formades per ritmes que tinguin la mateixa mètrica.

## CONCEPTES TEÒRICS

- Intervalles simples
  - 2m, 2M, 3m, 3M, 4J, 4A, 5d, 5J, 6m, 6M, 7m, 7M, 8J.



- Inversió d'interval·ls
- Relació intervà·l·lica entre les claus
  
- Acords
  - Constitució dels acords majors, menors, augmentats i disminuïts.
  - Inversions
  
- Tonalitats
  - Majors i menors fins a quatre alteracions
  
- Graus i funcions tonals.
  
- Cadències
  - Conclusives: Autèntica ; Plagal
  - Suspensives: Semicadència ; Trencada
  
- Notes estranyes
  - Brodadura, Nota de pas, Apoiatura, Retard, Anticipació, Escapada, Pedal.
  
- Escales:
  - Major natural
  - Menor natural
  - Menor harmònica
  - Menor melòdica
  
- Transport escrit:
  - partint de la clau de Sol i de la clau de Fa
  - 2M i 2m, superior i inferior
  
- Normes d'escriptura musical:
  - Barrat del compàs compost
  
- Compassos simples:
  - Amb denominador, 2 fins a corxera
  - Amb denominador, 4 fins a semicorxera
  - Amb denominador, 8 fins a fusa
  
- Compassos compostos:
  - Amb denominador 8, fins a semicorxera
  - Amb denominador 4, fins a la corxera
  
- Indicacions de dinàmica i moviment
  
- Agrupacions vocals més habituals
  
- Formes musicals bàsiques



- Instruments i famílies instrumentals de la tradició clàssica occidental
- Instruments tradicionals catalans i de cobla

## II. PROCEDIMENTS

### D'AFINACIÓ, ENTONACIÓ I LECTURA

- Afinació d'elements d'anàlisi:
  - Interval·ls, escales, acords o successió d'acords, graus melòdics per traducció grau-nota
- Lectura melòdica / Lectura harmònica / Lectura rítmica / Lectura recitada
  - en les claus: Sol / Fa en 4ª / Do en 3ª / Do en 4ª
  - amb indicacions de dinàmica i de moviment
  - de partitures instrumentals
  - de polirítmies
  - de melodies sense acompanyament / amb acompanyament de piano / amb acompanyament enregistrat
- Interpretació de fragments memoritzats
- Improvisació de fragments:
  - sense nom de notes / amb nom de notes;
  - rítmics
  - en forma donada (pregunta/ resposta, esquema donat,..)
- Transport
  - Mental / Llegit / Escrit
  - Partint de la clau de Sol o de la clau de Fa
  - 2M i 2m, superior i inferior

### DE DISCRIMINACIÓ AUDITIVA

- Reconeixement auditiu de resposta oral o escrita
  - d'elements d'anàlisi:
    - interval·ls, (sense nom de notes / amb nom de notes;  
sense referent tonal / amb referent tonal)
  - tonalitats, escales, cadències, acords, graus, compassos
  - de melodies a una / a dues veus (a dos pentagrames, amb clau de sol a la veu superior i clau de fa a la veu inferior), a 4 veus (2 pentagrames) i melodia acompanyada de funcions tonals.
  - de melodies en diferents registres



- de melodies interpretades al piano i altres instruments
- Escriptura de fragments memoritzats (autodictat)

## D'ANÀLISI

- Reconeixement analític i/o formació d'elements independents
  - tonalitats, intervals, escales, acords, compassos
- Reconeixement analític i/o formació, en les tonalitats de curs, de funcions tonals i cadències.
- Reconeixement dels tipus d'acord segons el grau, en la tonalitat Major.
- Anàlisi harmònic de fragments, amb els continguts dels dos punts anteriors, com a elements a analitzar.
- Anàlisi formal de fragments en les formes bàsiques de curs
- Creació i escriptura de fragments:
  - Segons tonalitat donada
  - Segons forma donada
  - Segons funcions tonals donades
  - Segons notes estranyes determinades.
  - Lliure

## D'AUDICIÓ

- Reconeixement de l'estructura formal
- Reconeixement instrumental
- Reconeixement d'elements melòdics, rítmics i harmònics d'acord amb els continguts del curs
- Reconeixement d'elements estilístics bàsics corresponents a les diferents èpoques de la història de la música

## **EXEMPLES D'OBRES PER A TREBALLAR L'AUDICIÓ:**

(Aquest és un llistat orientatiu i en cap cas pressuposa l'elecció d'una d'aquestes obres en l'exercici d'audició de la prova d'accés)

Bach: suites per a orquestra, cantates



Corelli: concerti grossi  
Händel: *Música aquàtica*, oratoris  
Pachelbel: *Canon*  
Purcell: *The Fairy Queen*  
Telemann: sonates  
Vivaldi: concerts

C.P.E. Bach: simfonies, concerts  
Beehtoven: música de cambra, simfonies  
Boccherini: música de cambra  
Haydn: simfonies, quartets de corda, concerts  
Mozart: concerts, simfonies, sonates, *Petita serenata nocturna*

Albéniz: *Suite española, Iberia*  
Bizet: *L'arlesiana, Carmen*  
Borodin: *De les estepes de l'Àsia Central*  
Brahms: *Danses hongareses*  
Chopin: música per a piano  
Donizetti: òperes  
Dvórák: *Simfonia del Nou Món, Danses eslaves op. 72*  
Granados: *Goyescas*  
Grieg: *Peer Gynt, Suite Holberg*  
Mahler: simfonies  
Rossini: òperes  
Saint-Saëns: *El carnaval dels animals*  
Schubert: Lied  
Smetana: *El Moldava*  
J. Strauss: *Marxa Radetzky op. 228*  
Txaikovsky: ballets  
Verdi: òperes

Britten: *Guia d'orquestra per a joves*  
Debussy: música orquestral  
Falla: *El amor brujo*  
Gershwin: *Rhapsody in blue*  
Glass: *The illusionist*  
Orff: *Carmina Burana*  
Stravinsky: música orquestral  
Schoenberg: música per a piano

Charlie Parker: *Ornithology*  
Ella Fitzgerald: *How high the moon*  
Luis Armstrong: *Blues in the night*  
Benny Goodman: *Alexander's ragtime band*  
Duke Ellington: *Satin doll*  
Joplin: *The entertainer*



## MODELS

Els presents models exemplifiquen els tipus d'exercicis dels diferents apartats. És imprescindible remetre's als continguts.

### **Exercici 1.- AFINACIÓ (10%)**

Constarà de 2 exercicis (5% cada un) dels següents tipus, amb l'objectiu de contextualitzar tonalment la lectura cantada i amb l'ajuda del diapasó:

1. A partir de la nota MI canta una 5a justa ascendent.
2. A partir de la nota MI, cantar un acord menor.
3. Cantar l'escala de mi menor melòdica, pujant i baixant.
4. Cantar els tres graus tonals de la tonalitat de mi menor.

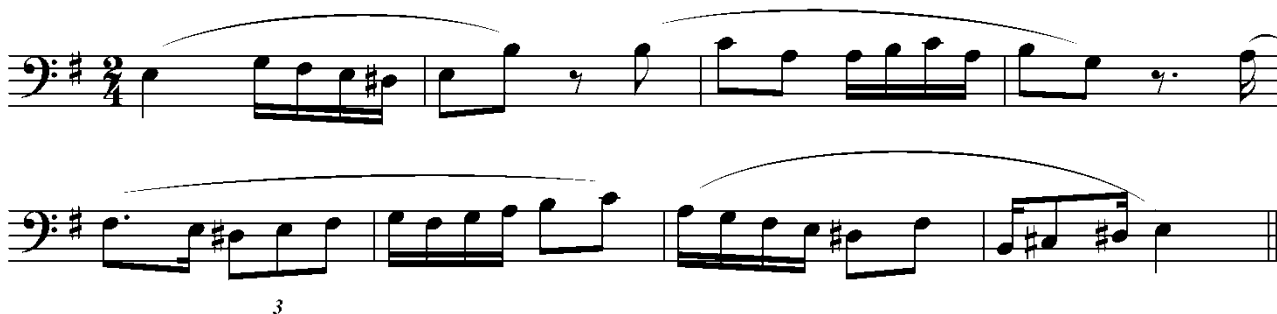
### **Exercici 2.- LECTURA A VISTA (30%)**

Constarà de 2 exercicis (15 % cada un) dels següents tipus:

#### **1. Lectura cantada amb acompanyament**

- Estudia aquest fragment durant uns minuts i després canta'l portant el compàs i procurant respectar totes les indicacions donades. Prèviament s'interpretarà una cadència.

*Moderato*



#### **2. Lectura cantada transportada amb acompanyament**

Estudia aquest fragment durant uns minuts i després canta'l transportat una 2a major superior/inferior, portant el compàs i sense acompanyament de piano, procurant respectar totes les indicacions donades. Prèviament s'interpretarà una cadència.

*Andante*





### 3. Lectura recitada

Estudia aquest fragment durant uns minuts i després llegeix-lo recitant les notes i portant el compàs.

$\text{♩} = 50$

### 4. Lectura rítmica

Estudia aquest fragment rítmic durant uns minuts i després interpreta'l.

$\text{♩} = 63$

## Exercici 3.- DICTAT (30%)

### 1. Dictat melòdic (15%)

- Es donarà el número de compassos, la tonalitat, el compàs i la primera nota.
- Es tocarà una cadència per situar en la tonalitat i es donarà el LA.
- Es tocarà sencer 2 vegades. Cada motiu es tocarà 8 vegades amb caiguda, enllaçant des del principi sempre que es comencin compasso nous. Al final es tocarà 2 vegades sencer. En funció de la llargada o complexitat del dictat, el tribunal pot decidir tocar-lo més vegades.
- S'interpretarà al piano.

$\text{♩} = 42$





## 2. Dictat a 2 veus (10%)

- Es donarà el número de compassos, tonalitat, compàs i primera nota de cada veu.
- Es donarà el LA i es tocarà una cadència per situar la tonalitat.
- Es tocarà 2 vegades sencer, 8 vegades cada 2 compassos amb caiguda, enllaçant des del principi sempre que es comencin els compassos nous. Finalment, 2 vegades sencer. En funció de la llargada o complexitat del dictat, el tribunal pot decidir tocar-lo més vegades.



## 3. Dictat d'elements harmònics i melòdics (5%)

Exemples:

### 3.1 Dictat d'interval·ls harmònics (Sense referent tonal o donant una nota de referència.)

Indica en el requadre quin dels interval·ls possibles se sent:  
(2m, 2M, 3m, 3M, 4J, 4A/5d, 5J, 6m, 6M, 7m, 7M, 8J)

--	--	--

### 3.2 Dictat d'escala·s

Sentiràs una escala ascendent i descendent. Indica en el requadre corresponent quina és. Pots utilitzar la forma abreujada.

(Major –M-, menor natural –mn-, menor harmònica –mh-, menor melòdica –mm-).

--	--	--

### 3.3 Dictat d'acords

(Amb o sense referent tonal / Amb o sense nota de referència).

Escriu en cada requadre l'acord que sentiràs (M, m, A, d).

--	--	--	--





Arr.: F. E.

Zum Tan - ze da geht ein Mä - del mit gü - de - nem Band. Das schlingt sie dem  
Och jung - fruh hon gâr i dan - sen med rö - da gull - band. Dem bin - der hon

Bur - schen gar fest um die Hand, das schlingt sie dem Bur - schen gar fest um die Hand.  
om sin kä - ras - tes arm, dem bin - der hon om sin kä - ras - tes arm.

### Exercici 5.- TEORIA (15%)

Constarà de 4 exercicis, 2 de tipus A (2 punts sobre 10 cada un) i 2 de tipus B (3 punts sobre 10 cada un) sobre qualsevol dels conceptes teòrics del programa. Aquí n'hi ha alguns exemples:

#### Tipus A

5.1 Analitza els següents intervals

5.2 Analitza els acords següents (classificació i estat)

5.3 Digues a quina tonalitat major i a quina tonalitat menor corresponen les següents armadures

5.4 Forma l'escala harmònica de re menor

