



Llenguatge musical, audició i cant coral – Indicacions per al professorat –
Prova d'accés a 1r curs de Grau Professional – Curs 2024-2025

1. Audició, anàlisi i creació (*Aquest apartat computa el 30% de la nota total*)

L'aspirant haurà de realitzar els exercicis de la prova en l'ordre que s'indica a continuació:

1. Creació (1punt)
2. Audició (1punt)
3. Anàlisi (1punt)

L'aspirant haurà d'entregar cada exercici per poder realitzar el següent. Les comissions avaluadores hauran de preparar el material d'aquest apartat de les proves, de manera que puguin lliurar als aspirants cadascun dels exercicis en fulls separats per tal que no puguin veure el contingut a treballar en l'exercici següent.

a) CREACIÓ (*Puntuació de 0 a 10: s'obté sumant la puntuació total de cada apartat. Computa un 10% de la nota total*)

L'exercici consistirà en escriure un petit fragment musical, que l'aspirant haurà de ser capaç de cantar. A partir d'una proposta inicial es facilitarà un conjunt de pautes, que l'aspirant podrà seguir:

- Relacionades amb la melodia.
 - Tipus d'inici: anacrúsic, acèfal, tètic.
 - Frases i les seves divisions internes.
 - Notes reals, notes de pas i/o brodadures.
 - Dinàmiques i articulacions.
- Relacionades amb l'harmonia.
 - Tonalitat, major o menor (màxim, dues alteracions).
 - Ritme harmònic, amb els graus tonals (I,IV,V).
- Relacionades amb el ritme.
 - Compàs.
 - Figuracions rítmiques senzilles.

Una vegada finalitzat l'exercici, es recollirà aquesta part de la prova.

Puntuació:

- Si la melodia segueix les funcions tonals dels acords. **5 punts**
Es valorarà si s'utilitzen amb correcció notes de pas i brodadures, així com també si s'inclouen algunes indicacions musicals (*f, p, rit, cresc...*)
- Si les figures rítmiques estan ben escrites dins el compàs. **3 punts**
- Si la melodia té coherència i concorda com a resposta/variació. **2 punts**



Andante

5

b) AUDICIÓ (Puntuació de 0 a 10: s'obté sumant la puntuació total de cada apartat. Compta un 10% de la nota total)

Qüestions que es poden plantejar. Ser capaç:

- D'identificar qui toca: instrument o veu solista, música de cambra -duo, trio, quartet i quintet-. Identificar els conjunts instrumentals i/o vocals: orquestra de corda, orquestra de cambra, orquestra simfònica, instrument solista i orquestra, big band, banda simfònica, cobla, cor mixt, cor de veus blanques, i cor i orquestra.
- D'identificar el/s instrument/s o veu/s que tenen un paper més important en determinats passatges.
- D'identificar el tempo: vivace, allegro, andante, adagio... (es seleccionarà el tempo d'entre diverses possibilitats proposades).
- D'indicar la dinàmica: forte, mezzo forte, piano, pianissimo... (es seleccionarà la indicació dinàmica d'entre diverses possibilitats proposades).
- D'identificar si la tonalitat del fragment és major o menor.
- D'identificar la forma de l'obra, reconeixent les parts més importants en les que s'articula. La identificació de la forma es farà senyalant cada part de l'obra amb lletres majúscules: A, A-A', A-B, A-B-A, A-B-A'..., o bé expressant el nom que correspongui: minuet, lied ternari, tema amb variacions, rondó (se seleccionarà el nom de la forma d'entre diverses possibilitats proposades).

Una vegada finalitzat l'exercici, es recollirà aquesta part de la prova.



S'escoltarà un total de 3 vegades un fragment del 2n moviment de la Simfonia núm.28 K.200 de W. A. Mozart.

Durada del fragment: 1'35"

L'aspirant haurà de respondre les preguntes que segueixen:

1) Quin instrument de vent fusta intervé en el fragment escoltat? **(2 punts)**

Flautes **Oboès** Clarinets Fagots

2) Quina indicació de tempo creus que figura a la partitura? **(2 punts)**

Lento **Andante** Allegro

3) En quin mode s'inicia el fragment? **(2 punt)**

Major Menor

4) Quin és el compàs? **(2 punt)**

Simple binari Simple ternari Compost binari Compost ternari

5) Quin tipus de final presenta el fragment proposat? **(2 punts)**

Conclusiu **Suspensiu**

c) ANÀLISI (Puntuació de 0 a 10: s'obté sumant la puntuació total de cada apartat. Computa un 10% de la nota total)

L'exercici consistirà en respondre preguntes relatives, vinculades a l'audició, sobre la forma, la melodia, l'harmonia i el ritme d'un fragment proposat, d'una extensió no superior a 24 compassos.


Qüestions que es poden plantejar:

- Relacionades amb la forma. Ser capaç:
 - D'identificar les parts més importants en les que s'articula l'obra: seccions i frases.
 - D'identificar la forma de l'obra amb lletres majúscules: A, A-A', A-B, A-B-A, A- B- A'... o bé expressant la forma d'un lied ternari, tema amb variacions, rondó (se seleccionarà el nom de la forma d'entre diverses possibilitats proposades).
- Relacionades amb la melodia. Ser capaç:
 - D'identificar el tipus d'inici: anacrúsic, acèfal, tètic.
 - D'identificar les frases i les seves divisions internes: frases, semifrases.
 - De reconèixer elements significatius de la línia melòdica: escala ascendent o descendent, arpegis, salts melòdics més significatius, imitacions, notes de pas i/o brodadures.
 - D'identificar articulacions que estiguin escrites a la partitura.
- Relacionades amb l'harmonia. Ser capaç:
 - D'identificar la tonalitat i el mode.



- D'identificar els finals conclusius i suspensius.
- D'identificar els acords perfectes majors, perfectes menors i 5a disminuïda.
- D'identificar els acords dels graus tonals (I-IV-V).
- Relacionades amb el ritme. Ser capaç:
 - D'explicar el compàs.
 - D'identificar les figuracions rítmiques més destacades, tant de determinats motius, com de l'obra en general.

L'aspirant haurà de respondre les preguntes que es formulen més avall en relació al següent fragment musical:

1. Tonalitat i tipus d'inici: **Fa major / Anacrúsic. 1 punt**
2. Com s'anomena el dibuix melòdic encerclat al 1r compàs en el pentagrama de la clau de sol: **Arpegi 1 punt**
3. Analitza els intervals encerclats al compàs 5 i al compàs 8 a 9. Distància i qualificatiu.
c.5: 2a major / c.8 a c.9: 4a justa 2 punts
4. Escriu les funcions tonals (en xifres romanes) dels acords que es formen en els compassos 1 i 2 marcats amb __ **c.1: I Tònica /c.2: V Dominant 2 punts**
5. Analitza els acords del compàs 1 i del compàs 3 i digues si són perfecte major, perfecte menor o 5a disminuïda: **I Major / VI menor 1 punt**
6. Al compàs 4 la nota assenyalada amb  és una nota de pas (N.P), una brodadura (B) o una nota real de l'acord? **Nota de pas 1 punt**
7. Busca una nota que sigui la sensible de la tonalitat i encercla-la. **Mi 1 punt**
8. Marca a la partitura amb els acords que formen la cadència final i digues si és conclusiva o suspensiva. **Conclusiva/ (1 punt)**



Simfonia KV 200 núm 28.

Andante

W.A.Mozart

Oboè

p

4

f



2. Educació de l'oïda (Aquest apartat computa el 30% de la nota total)

Aquesta part de la prova es valorarà sobre 3 punts i ha d'incloure un exercici de cada subapartat:

a) DICTAT RÍTMICO-MELÒDIC (Puntuació de 0 a 10: s'obté sumant la puntuació total de cada apartat. Computa un 10% de la nota total)

Fragment d'una extensió de quatre compassos, en tonalitat major o menor, fins a dues alteracions a l'armadura, amb alteracions accidentals de marcat caràcter tonal (alteracions accidentals de les escales menors, brodadures o notes de pas). Ritme harmònic clar. Frase regular quadrada amb dues semifrases ben establertes, amb un fort sentit tonal que permeti una memorització fàcil i ràpida. Compassos simples de denominador 4 o compàs 6/8. Rítmica mínima de semicorxeres (excepte tresets de semicorxera). Dificultats rítmiques espaiades i sense concentració d'elements com ara síncopes o contratemps. Altura centralitzada (si2 – fa4).

S'indicarà la clau, tonalitat, compàs, el nombre de compassos i la primera nota. S'indicarà la pulsació abans de tocar-lo.

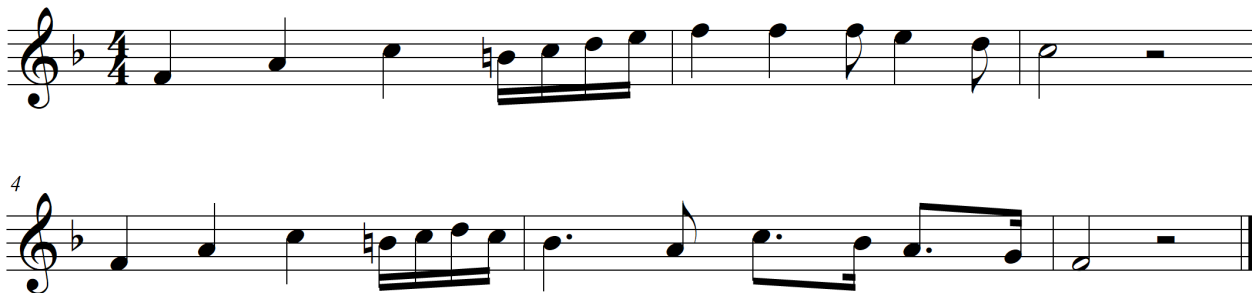
S'interpretarà segons la següent seqüència:

- ✓ 1 vegada sencer
- ✓ 5 vegades 1a part i la 1a nota del compàs següent
- ✓ 1 vegada sencer
- ✓ 5 vegades 2a part
- ✓ 2 vegades sencer

Puntuació del dictat rítmico-melòdic:

- Per cada nota o ritme equivocat es baixarà **1 punt**.
- Per cada nota correcta amb l'alteració omesa o incorrecta es baixarà **0,5 punts**.
- Per un fragment transportat de 3 o més notes, es baixaran **2 punts** (pel fragment sencer).

Andante





b) DICTAT POLIFÒNIC A DUES VEUS (Puntuació de 0 a 10: s'obté sumant la puntuació total de cada apartat. Compta un 10% de la nota total)

Dictat d'un fragment de tres o quatre compassos. Tonalitat fins a una alteració a l'armadura. Compassos de denominador 4. La veu superior s'haurà d'escriure en clau de sol i tindrà una rítmica senzilla (la màxima dificultat serà de semicorxeres per graus conjunts). La veu inferior, que s'escriurà en clau de fa en 4a, tindrà caràcter d'acompanyament tonal i senzill, amb valors llargs i sense dificultat rítmica (blanques, negres...).

S'indicarà la clau, tonalitat, compàs, el nombre de compassos i la primera nota. S'indicarà la pulsació abans de tocar-lo. S'interpretarà 10 vegades tot sencer.

Puntuació del dictat polifònic:

- Per cada nota o nota alterada es baixarà **0,5 punts**.
- Per cada ritme equivocat es baixarà **1 punt**.
- Per un fragment transportat de 3 o més notes es baixarà **1 punt** (pel fragment sencer).

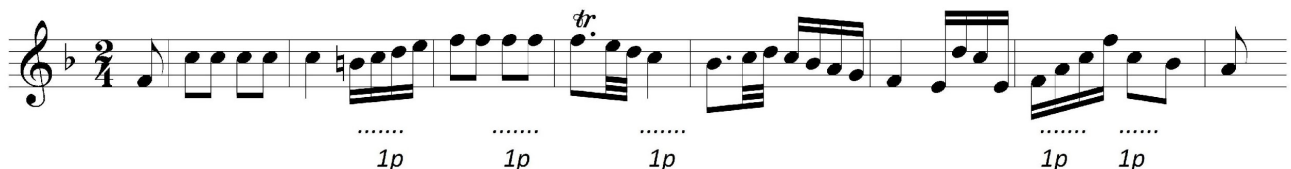


c) TRANSCRIPCIÓ D'UN MOTIU RÍTMIC DE L'AUDICIÓ, RECOONEIXEMENT D'ACORDS I IDENTIFICACIÓ D'ESCALES (Puntuació de 0 a 10: s'obté sumant la puntuació total de cada apartat. Compta un 10% de la nota total)

c1) TRANSCRIPCIÓ D'UN MOTIU RÍTMIC DE L'AUDICIÓ

Transcripció rítmica. S'extraurà un motiu melòdic rítmic de l'audició i l'aspirant haurà de ser capaç de fer la transcripció del ritme.

L'aspirant haurà d'escriure el ritme de la melodia que sentirà a continuació. S'interpretarà 5 vegades. (S'escoltarà mitjançant enregistrament d'àudio).



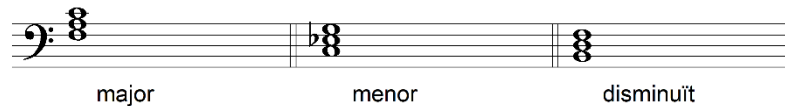
Puntuació de la transcripció rítmica: **1 punt** per cada temps/grup rítmic correcte.



c2) RECONeixEMENT D'ACORDS I IDENTIFICACIÓ D'ESCALES

L'aspirant haurà d'indicar el qualificatiu de cada acord, si és perfecte major, perfecte menor o de 5a de disminuïda i reconèixer cada escala si és major, menor natural, menor harmònica o menor melòdica.

Acords. Es tocarà cadascun 2 vegades seguides.



Escala. Es tocarà cadascuna 2 vegades seguides.

Sol menor harmònica
Fa major

Puntuació:

Cada acord i cada escala correctes: **1 punt**

3. Entonació, ritme i lectura. (Aquest apartat computa el 40% de la nota total)

Es deixarà a l'aspirant 15 minuts per estudiar els exercicis a, b, c i d.

a) INTERPRETACIÓ D'UNA CANÇÓ POPULAR O D'AUTOR (Puntuació de 0 a 10. Computa un 5% de la nota total)

Interpretació d'una peça —prèviament escollida—, a una veu, d'entre les que es proposin cada any en la convocatòria de les proves d'accés. Es tindrà en compte la memòria, el fraseig, la respiració, el discurs melòdic, la comprensió del text i el manteniment de la referència tonal durant la interpretació. L'aspirant haurà d'interpretar dues estrofes de la cançó.



b) LECTURA CANTADA (Puntuació de 0 a 10. Computa un 20% de la nota total)

Lectura d'un fragment amb les característiques següents: Compàs 2/4, 3/4, 4/4, 6/8. Tonalitat major o menor fins a dues alteracions en l'armadura. Frase regular i quadrada amb un fort sentit tonal. Indicació de moviment a l'encapçalament i indicacions dinàmiques en el discurs. Rítmica mínima de semicorxeres (excepte tresets de semicorxera). Dificultats rítmiques espaiades i sense concentració d'elements com ara síncopes o contratemps. Altura centralitzada: si2 – re4, si està escrita en clau de sol i si1 – re3, si està escrita en clau de fa. Ritme harmònic clar. Interpretació amb acompanyament o amb suport harmònic. Aquest fragment no tindrà canvis de clau.

Moderato ♩ = 56



c) LECTURA RECITADA (Puntuació de 0 a 10. Computa un 10% de la nota total)

La lectura recitada serà en una clau diferent a l'emprada a lectura entonada. Aquest fragment no tindrà canvis de clau. Fragment amb les característiques següents: compàs simple de denominador 4 o compàs 3/8 o 6/8 (el compàs 6/8 es portarà sense subdividir). Altura de les notes extremes limitada a l'espai superior o inferior corresponent a dues línies addicionals, per a la clau de sol i de fa. Dificultats rítmiques espaiades i sense concentració d'elements com ara síncopes o contratemps.

L'aspirant haurà de llegir la següent melodia sense entonar.



d) INTERPRETACIÓ DE LA MELODIA DE LA CREACIÓ (Puntuació de 0 a 10. Computa un 5% de la nota total)

Interpretació del fragment creat per L'aspirant a l'apartat 1.a, tenint en compte les pautes facilitades, així com també les indicacions del mateix aspirant. Aquest fragment podrà tenir suport harmònic facilitat pel professorat.

L'aspirant haurà d'interpretar els compassos de la melodia que ell mateix ha escrit a l'exercici de creació.