



PROVES D'ACCÉS A 2n CURS DE GRAU PROFESSIONAL

Constarà de dues parts:

- a) Llenguatge musical
- b) Instrument

Cada exercici serà qualificat de 0 a 10 punts.

Les disposicions finals referents a aquestes proves quedaran concretades amb la publicació al D.O.G.C. de la resolució de caràcter anual del Departament d'Educació, que regula les proves d'accés a cursos diferents del primer de grau professional d'ensenyaments musicals.

a) EXERCICI DE LLENGUATGE MUSICAL

Inclou l'audició.

Consistirà a resoldre cinc qüestions referides als continguts de l'assignatura de llenguatge musical.
(vegeu models)

I. CONTINGUTS

DESENVOLUPAMENT MELÒDIC

- Tonalitats:
 - Majors i menors fins a quatre alteracions
- Intervalls simples:
 - Majors, menors, Justos i 4A-5d (tritó)
 - Melòdics (ascendents – descendents) / harmònics
 - Inversió
- Acords:
 - Constitució dels acords majors, menors, augmentats i disminuïts.
 - Inversions
- Graus i funcions tonals



- Cadències:
 - Conclusives: Autèntica ; Plagal
 - Suspensives: Semicadència ; Trencada
- Notes estranyes:
 - Brodadura, Nota de pas, Apoiatura, Retard, Anticipació, Escapada, Pedal.
- Escales:
 - Escala major natural
 - Escala menor: harmònica / melòdica / natural
- Melodia:
 - Tonal a una veu amb alteracions accidentals que formin semitons diatònics i cromàtics
 - Tonal a dues veus amb alteracions accidentals en semitons diatònics.
 - Sèries sense referent tonal i escales modificades
- Transport
 - 2m – 2M, 3m - 3M inferior i superior

DESENVOLUPAMENT RÍTMIC

- Textos musicals amb compassos simples (denominador 2, 4 i 8) i ritmes derivats del seu ús amb valors de fins a 1/6 de la pulsació de referència.
- Textos musicals amb compassos compostos (denominador 4 i 8) i ritmes derivats del seu ús amb valors de fins 1/6 de la pulsació de referència.
- Textos musicals amb canvis de mètrica mantenint la pulsació de referència.
- Síncopes i contratemps.
- Textos musicals amb tota mena de *tempi*.
- Indicacions metrònom.
- Gradacions dinàmiques i de canvis més o menys graduals entre elles.
- Polirítmies formades per ritmes que tinguin la mateixa mètrica.

CONCEPTES TEÒRICS

- Intervalles simples
 - 2m, 2M, 3m, 3M, 4J, 4A, 5d, 5J, 6m, 6M, 7m, 7M, 8J.



- Inversió d'interval·ls
- Relació intervà·llica entre les claus

- Acords
 - Constitució dels acords majors, menors, augmentats i disminuïts.
 - Inversions

- Tonalitats
 - Majors i menors fins a quatre alteracions

- Graus i funcions tonals.

- Cadències
 - Conclusives: Autèntica ; Plagal
 - Suspensives: Semicadència ; Trencada

- Notes estranyes
 - Brodadura, Nota de pas, Apoiatura, Retard, Anticipació, Escapada, Pedal.

- Escales:
 - Major natural
 - Menor natural
 - Menor harmònica
 - Menor melòdica

- Transport escrit:
 - partint de la clau de Sol i de la clau de Fa
 - 2M i 2m, superior i inferior

- Normes d'escriptura musical:
 - Barrat del compàs compost

- Compassos simples:
 - Amb denominador, 2 fins a corxera
 - Amb denominador, 4 fins a semicorxera
 - Amb denominador, 8 fins a fusa

- Compassos compostos:
 - Amb denominador 8, fins a semicorxera
 - Amb denominador 4, fins a la corxera

- Indicacions de dinàmica i moviment

- Agrupacions vocals més habituals

- Formes musicals bàsiques



- Instruments i famílies instrumentals de la tradició clàssica occidental
- Instruments tradicionals catalans i de cobla

II. PROCEDIMENTS

D'AFINACIÓ, ENTONACIÓ I LECTURA

- Afinació d'elements d'anàlisi:
 - Interval·ls, escales, acords o successió d'acords, graus melòdics per traducció grau-nota
- Lectura melòdica / Lectura harmònica / Lectura rítmica / Lectura recitada
 - en les claus: Sol / Fa en 4ª / Do en 3ª / Do en 4ª
 - amb indicacions de dinàmica i de moviment
 - de partitures instrumentals
 - de polirítmies
 - de melodies sense acompanyament / amb acompanyament de piano / amb acompanyament enregistrat
- Interpretació de fragments memoritzats
- Improvisació de fragments:
 - sense nom de notes / amb nom de notes;
 - rítmics
 - en forma donada (pregunta/ resposta, esquema donat,..)
- Transport
 - Mental / Llegit / Escrit
 - Partint de la clau de Sol o de la clau de Fa
 - 2M i 2m, superior i inferior

DE DISCRIMINACIÓ AUDITIVA

- Reconeixement auditiu de resposta oral o escrita
 - d'elements d'anàlisi:
 - interval·ls, (sense nom de notes / amb nom de notes;
sense referent tonal / amb referent tonal)
 - tonalitats, escales, cadències, acords, graus, compassos
 - de melodies a una / a dues veus (a dos pentagrames, amb clau de sol a la veu superior i clau de fa a la veu inferior), a 4 veus (2 pentagrames) i melodia acompanyada de funcions tonals.
 - de melodies en diferents registres



- de melodies interpretades al piano i altres instruments
- Escriptura de fragments memoritzats (autodictat)

D'ANÀLISI

- Reconeixement analític i/o formació d'elements independents
 - tonalitats, intervals, escales, acords, compassos
- Reconeixement analític i/o formació, en les tonalitats de curs, de funcions tonals i cadències.
- Reconeixement dels tipus d'acord segons el grau, en la tonalitat Major.
- Anàlisi harmònic de fragments, amb els continguts dels dos punts anteriors, com a elements a analitzar.
- Anàlisi formal de fragments en les formes bàsiques de curs
- Creació i escriptura de fragments:
 - Segons tonalitat donada
 - Segons forma donada
 - Segons funcions tonals donades
 - Segons notes estranyes determinades.
 - Lliure

D'AUDICIÓ

- Reconeixement de l'estructura formal
- Reconeixement instrumental
- Reconeixement d'elements melòdics, rítmics i harmònics d'acord amb els continguts del curs
- Reconeixement d'elements estilístics bàsics corresponents a les diferents èpoques de la història de la música

EXEMPLES D'OBRES PER A TREBALLAR L'AUDICIÓ:

(Aquest és un llistat orientatiu i en cap cas pressuposa l'elecció d'una d'aquestes obres en l'exercici d'audició de la prova d'accés)

Bach: suites per a orquestra, cantates



Corelli: concerti grossi
Händel: *Música aquàtica*, oratoris
Pachelbel: *Canon*
Purcell: *The Fairy Queen*
Telemann: sonates
Vivaldi: concerts

C.P.E. Bach: simfonies, concerts
Beehtoven: música de cambra, simfonies
Boccherini: música de cambra
Haydn: simfonies, quartets de corda, concerts
Mozart: concerts, simfonies, sonates, *Petita serenata nocturna*

Albéniz: *Suite española, Iberia*
Bizet: *L'arlesiana, Carmen*
Borodin: *De les estepes de l'Àsia Central*
Brahms: *Danses hongareses*
Chopin: música per a piano
Donizetti: òperes
Dvórák: *Simfonia del Nou Món, Danses eslaves op. 72*
Granados: *Goyescas*
Grieg: *Peer Gynt, Suite Holberg*
Mahler: simfonies
Rossini: òperes
Saint-Saëns: *El carnaval dels animals*
Schubert: Lied
Smetana: *El Moldava*
J. Strauss: *Marxa Radetzky op. 228*
Txaikovsky: ballets
Verdi: òperes

Britten: *Guia d'orquestra per a joves*
Debussy: música orquestral
Falla: *El amor brujo*
Gershwin: *Rhapsody in blue*
Glass: *The illusionist*
Orff: *Carmina Burana*
Stravinsky: música orquestral
Schoenberg: música per a piano

Charlie Parker: *Ornithology*
Ella Fitzgerald: *How high the moon*
Luis Armstrong: *Blues in the night*
Benny Goodman: *Alexander's ragtime band*
Duke Ellington: *Satin doll*
Joplin: *The entertainer*



MODELS

Els presents models exemplifiquen els tipus d'exercicis dels diferents apartats. És imprescindible remetre's als continguts.

Exercici 1.- AFINACIÓ (10%)

Constarà de 2 exercicis (5% cada un) dels següents tipus, amb l'objectiu de contextualitzar tonalment la lectura cantada i amb l'ajuda del diapasó:

1. A partir de la nota MI canta una 5a justa ascendent.
2. A partir de la nota MI, cantar un acord menor.
3. Cantar l'escala de mi menor melòdica, pujant i baixant.
4. Cantar els tres graus tonals de la tonalitat de mi menor.

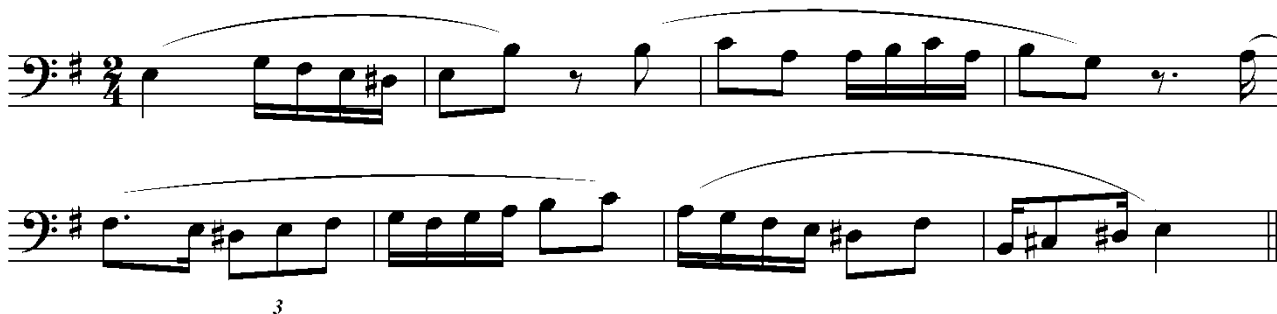
Exercici 2.- LECTURA A VISTA (30%)

Constarà de 2 exercicis (15 % cada un) dels següents tipus:

1. Lectura cantada amb acompanyament

- Estudia aquest fragment durant uns minuts i després canta'l portant el compàs i procurant respectar totes les indicacions donades. Prèviament s'interpretarà una cadència.

Moderato



2. Lectura cantada transportada amb acompanyament

Estudia aquest fragment durant uns minuts i després canta'l transportat una 2a major superior/inferior, portant el compàs i sense acompanyament de piano, procurant respectar totes les indicacions donades. Prèviament s'interpretarà una cadència.

Andante





3. Lectura recitada

Estudia aquest fragment durant uns minuts i després llegeix-lo recitant les notes i portant el compàs.

$\text{♩} = 50$

4. Lectura rítmica

Estudia aquest fragment rítmic durant uns minuts i després interpreta'l.

$\text{♩} = 63$

Exercici 3.- DICTAT (30%)

Constarà de 3 exercicis (10% cada un) dels següents tipus:

1. Dictat melòdic

- Es donarà el número de compassos, la tonalitat, el compàs i la primera nota.
- Es tocarà una cadència per situar en la tonalitat i es donarà el LA.
- Es tocarà sencer 2 vegades. Cada motiu es tocarà 8 vegades amb caiguda, enllaçant des del principi sempre que es comencin compasso nous. Al final es tocarà 2 vegades sencer. En funció de la llargada o complexitat del dictat, el tribunal pot decidir tocar-lo més vegades.
- S'interpretarà al piano.

$\text{♩} = 42$



2. Dictat rítmic

- Es donarà el compàs.
- Es procedirà de la mateixa manera que amb el dictat melòdic.
- Pot ser interpretat mitjançant una cadència harmònica al piano, percudit, havent de posar els ritmes a una melodia o parlat.



3. Dictat a 2 veus

- Es donarà el número de compassos, tonalitat, compàs i primera nota de cada veu.
- Es donarà el LA i es tocarà una cadència per situar la tonalitat.
- Es tocarà 2 vegades sencer, 8 vegades cada 2 compassos amb caiguda, enllaçant des del principi sempre que es comencin els compassos nous. Finalment, 2 vegades sencer. En funció de la llargada o complexitat del dictat, el tribunal pot decidir tocar-lo més vegades.



4. Dictat d'elements harmònics i melòdics

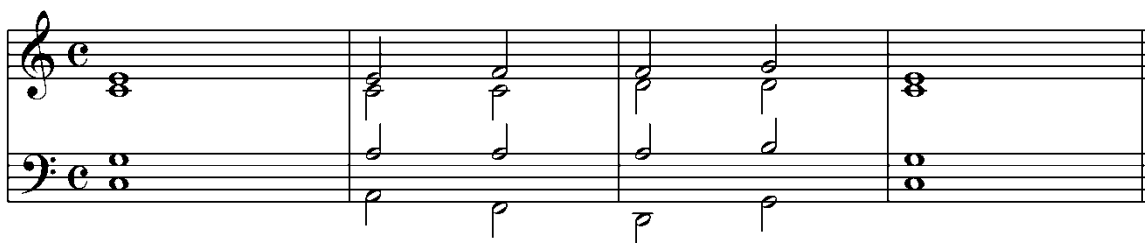
Exemples:

4.1. Dictat de Cadències o Coral a 4 veus

1. Indica amb quina cadència finalitza cada un dels fragments que escoltaràs (CA., CP., Sc. CT):

--	--	--	--

2. Es donarà el primer i l'últim acord i les veus de contralt i tenor. Caldrà escriure les notes corresponents al soprano i al baix dels 4 acords centrals:





4.2. Dictat d'interval·ls harmònics (Sense referent tonal o donant una nota de referència.)

Indica en el requadre quin dels interval·ls possibles se sent:
(2m, 2M, 3m, 3M, 4J, 4A/5d, 5J, 6m, 6M, 7m, 7M, 8J)

--	--	--

4.3. Dictat d'escala·s

Sentiràs una escala ascendent i descendent. Indica en el requadre corresponent quina és. Pots utilitzar la forma abreujada.
(Major –M-, menor natural –mn-, menor harmònica –mh-, menor melòdica –mm-).

--	--	--

4.4. Dictat d'acords

(Amb o sense referent tonal / Amb o sense nota de referència).

Escriu en cada requadre l'acord que sentiràs.

--	--	--	--

4.5. Dictat de tonalitats

Sentiràs uns fragments musicals i al final de cada un es donarà el LA. Escriu en cada requadre la tonalitat que correspon a cada un d'aquests fragments musicals.
(Majors i menors corresponents a les tecles blanques del piano).

--	--	--

4.6. Dictat de compassos

Exemple: Sentiràs uns fragments musicals. Determina en cada cas en quin compàs està escrita la música que has escoltat.

--	--	--



Exercici 4.- AUDICIÓ I ANÀLISI (15%)

4.1 AUDICIÓ (7,5%)

Exemple 1

HAYDN, J.: Quartet Emperador, Segon moviment (només el tema)

- En quin compàs està escrit aquest fragment?
- Està en mode major o menor?
- Indica la seqüència de les frases musicals.
- Quina formació instrumental interpreta aquesta obra?
- Quins instruments en formen part?

Exemple 2

MOZART, W.A.: Rèquiem en rem KV 626, " Tuba mirum "

- En quin compàs està escrit aquest fragment?
- Està en mode major o menor?
- A quina família pertany l'instrument que dialoga amb les veus?
- Escriu el ritme del primer tema que interpreta aquest instrument
- Indica la seqüència en què apareixen les veus humanes en aquest fragment.

4.2 ANÀLISI (7,5%)

- Analitza les notes estranyes tenint present els graus donats

I VI III II I V I

Exercici 5.- TEORIA (15%)

Constarà de 3 exercicis (5% cada un) dels següents tipus:

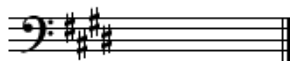
5.1 Analitza els següents intervals



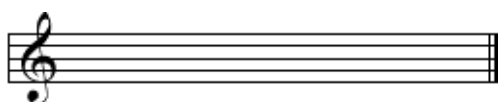
5.2 Analitza els acords següents (classificació i estat)



5.3 Digues a quina tonalitat major i a quina tonalitat menor corresponen les següents armadures



5.4 Forma l'escala harmònica de re menor



5.5 Escriu correctament el següent fragment en compàs 6/8



5.6 Transporta el següent fragment a Fa Major

