



PROVES D'ACCÉS A 5È CURS DE GRAU PROFESSIONAL

Constarà de dues parts:

- a) Llenguatge musical
- b) Instrument

Cada exercici serà qualificat de 0 a 10 punts.

Les disposicions finals referents a aquestes proves quedaran concretades amb la publicació al D.O.G.C. de la resolució de caràcter anual del Departament d'Educació, que regula les proves d'accés a cursos diferents del primer de grau professional d'ensenyaments musicals.

a) EXERCICI DE LLENGUATGE MUSICAL

Inclou l'audició.

Consistirà a resoldre cinc qüestions referides als continguts de l'assignatura de llenguatge musical. (vegeu models)

I. CONTINGUTS

DESENVOLUPAMENT MELÒDIC

- Tonalitats:
 - Majors i menors fins a set alteracions
- Intervalls:
 - Tots els simples i compostos, relació entre claus i inversions (repàs)
 - Intervalls enharmònics
- Escales:
 - Totes els tipus Majors i menors (repàs)
 - Modes antics: tots
 - Escala hexàtona
 - Escala de vuit sons (to – semitò / semitò – to)
- Melodia:
 - Tonal amb modulacions i cromatismes
 - Atonal



- Amb ornaments i abreuaments d'ús comú
 - En les claus dels cursos anteriors i Do en 2^a i Fa en 3^a.
- Transport:
 - Transport de 2m – 2M, 3m - 3M, 4J inferior i superior
 - Amb alteracions accidentals per graus conjunts o per salt.

DESENVOLUPAMENT RÍTMIC

- Textos musicals amb compassos simples (denominador 2, 4, 8) i ritmes derivats del seu ús amb valors de fins a 1/8 de la pulsació de referència, Agrupacions regulars i irregulars.
- Textos musicals amb compassos compostos (denominador 4 i 8) i ritmes derivats del seu ús amb valors de fins 1/12 de la pulsació de referència, Agrupacions regulars i irregulars.
- Textos musicals amb compassos d'amalgama i ritmes derivats del seu ús: *aksak*, coixos o de valor afegit.
- Textos musicals amb canvis de mètrica mantenint o variant la pulsació de referència.
- Síncopes i contratemps, i asimetries derivades de silencis, lligats, canvis de compàs i compassos irregulars.
- Textos musicals amb tota mena de *tempi*.
- Indicacions de metrònom.
- Textos musicals amb canvis de tempo.
- Gradacions dinàmiques i de canvis més o menys graduals entre elles.
- Textos musicals no mètrics: recitatiu, cant pla i certs estils de música contemporània.
- Polirítmies formades per ritmes que tinguin la mateixa mètrica.
- Introducció de polirítmies polimètriques.

CONCEPTES TEÒRICS

- Intervals:
 - Tots els simples i compostos, relacions entre claus i inversions (repàs)
 - Intervals enharmònics
- Tonalitats:
 - Majors i menors fins a set alteracions.
 - Graus, acords, cadències, funcions tonals, escales, notes estranyes.



- Escales:
 - Escala hexàtona
 - De vuit sons
 - Modes gregorians
- Transport:
 - Transport de 2m – 2M, 3m - 3M, 4J inferior i superior
 - Amb alteracions accidentals per graus conjunts o per salt.
- Compassos de 7 temps
- Mètrica regular/irregular i accents musicals a diferents temps o parts de temps del compàs.
- Claus antigues
- Introducció a grafies de la música contemporània
- Agrupacions vocals més habituals
- Formes musicals bàsiques
- Instruments i famílies instrumentals de la tradició clàssica occidental
- Instruments tradicionals catalans i de cobla

HARMONIA

- Acord quatríade de V :
 - Concepte de dissonància
 - Inversions de l'acord quatríade
 - Resolucions irregulars.
- Mode menor:
 - Concepte
 - Escala bàsica i auxiliars
 - Duplicacions defectuoses
 - Acords i escales derivats (acord augmentat)
- Notes estranyes als acords: coneixement analític.
 - La nota de pas
 - La brodadura
 - L'anticipació i l'escapada
- Recursos i alternatives per a la millora de la línia conductora
- 2ª inversió: el 6/4 d'unió.



II. PROCEDIMENTS

D'AFINACIÓ, ENTONACIÓ I LECTURA

- Afinació d'elements d'anàlisi:
 - tonalitats, intervals, escales, cadències, acords, graus melòdics per traducció grau-nota
- Lectura melòdica / Lectura harmònica / Lectura rítmica / Lectura recitada
 - en les claus: Sol / Fa en 4^a/ Do en 2^a/ Do en 3^a/Do en 4^a Do en 1^a
 - amb indicacions de dinàmica i de moviment
 - de partitures instrumentals
 - de polirítmies
 - de melodies sense acompanyament / amb acompanyament de piano / amb acompanyament enregistrat
- Transport:
 - Mental / Llegit / Escrit
 - Partint de la clau de Sol i Fa en 4^a
- Interpretació de fragments memoritzats
- Improvisació de fragments:
 - sense nom de notes / amb nom de notes;
 - rítmics
 - en forma donada (pregunta/ resposta, esquema donat,..)

DE DISCRIMINACIÓ AUDITIVA

- Reconeixement auditiu
 - de melodies a una / a dues veus
 - d'elements d'anàlisi:
 - intervals, (sense nom de notes / amb nom de notes;
 - sense referent tonal / amb referent tonal)
 - tonalitats, escales, modes, cadències, acords, graus, compassos
 - de processos harmònics a 3 i 4 veus
 - de funcions tonals en melodies acompanyades, en melodies a 2 veus
 - de melodies en diferents registres
 - de melodies interpretades al piano i altres instruments
- Anàlisi harmònic i formal de fragments
- Reconeixement analític d'elements independents
 - tonalitats, intervals, escales, cadències, acords, graus, compassos
- Creació i escriptura de fragments:



- Segons tonalitat donada
 - Segons forma donada
 - Segons funcions tonals donades
 - Segons notes estranyes determinades.
 - Lliure
- Escriptura de fragments memoritzats (autodictat)

D'HARMONIA

- Reconeixement analític i escriptura dels acords del curs, segons tipus, inversions i xifratge.
- Reconeixement i escriptura de fragments en tonalitat menor, amb aplicació i ús de les escales bàsica i auxiliars.
- Ús de la 7a de dominant en processos cadencials
- Invenció total d'esquemes a 4 veus, o bé a partir de premisses donades.
- Recerca pràctica d'alternatives per la millora de la línia conductora.
- Establiment d'una línia conductora prèvia a l'harmonització.
- Realització i harmonització
- Aplicacions pràctiques:
 - En l'escriptura per piano
 - En l'escriptura per quartet de corda

D'AUDICIÓ

- Reconeixement de l'estructura formal
- Reconeixement instrumental
- Reconeixement d'elements melòdics, rítmics i harmònics d'acord amb els continguts del curs
- Reconeixement d'elements estilístics bàsics corresponents a les diferents èpoques de la història de la música

EXEMPLES D'OBRES PER A TREBALLAR L'AUDICIÓ:

(Aquest és un llistat orientatiu i en cap cas pressuposa l'elecció d'una d'aquestes obres en l'exercici d'audició de la prova d'accés)



Bach: suites per a orquestra, cantates
Corelli: concerti grossi
Händel: *Música aquàtica*, oratoris
Pachelbel: *Canon*
Purcell: *The Fairy Queen*
Telemann: sonates
Vivaldi: concerts

C.P.E. Bach: simfonies, concerts
Beehtoven: música de cambra, simfonies
Boccherini: música de cambra
Haydn: simfonies, quartets de corda, concerts
Mozart: concerts, simfonies, sonates, *Petita serenata nocturna*

Albéniz: *Suite española, Iberia*
Bizet: *L'arlesiana, Carmen*
Borodin: *De les estepes de l'Àsia Central*
Brahms: *Danses hongareses*
Chopin: música per a piano
Donizetti: òperes
Dvórák: *Simfonia del Nou Món, Danses esclaves op. 72*
Granados: *Goyescas*
Grieg: *Peer Gynt, Suite Holberg*
Mahler: simfonies
Rossini: òperes
Saint-Saëns: *El carnaval dels animals*
Schubert: Lied
Smetana: *El Moldava*
J. Strauss: *Marxa Radetzky op. 228*
Txaikovsky: ballets
Verdi: òperes

Britten: *Guia d'orquestra per a joves*
Debussy: música orquestral
Falla: *El amor brujo*
Gershwin: *Rhapsody in blue*
Glass: *The illusionist*
Orff: *Carmina Burana*
Stravinsky: música orquestral
Schoenberg: música per a piano

Charlie Parker: *Ornithology*
Ella Fitzgerald: *How high the moon*
Luis Amstrong: *Blues in the night*
Benny Goodman: *Alexander's ragtime band*
Duke Ellington: *Satin doll*
Joplin: *The entertainer*



MODELS

Els presents models exemplifiquen els tipus d'exercicis dels diferents apartats. És imprescindible remetre's als continguts.

Exercici 1.- AFINACIÓ (10%)

Constarà de 2 d'afinació (5% cada un) dels següents tipus, amb l'objectiu de contextualitzar tonalment la lectura cantada i amb l'ajuda del diapasó:

1. A partir de la nota RE, cantar un interval 7^a menor descendent.
2. A partir de la nota DO, cantar un acord de 5^a augmentada.
3. Cantar el mode eòlic, a partir de la nota LA.
4. Cantar la successió següent d'acords de la tonalitat de LA menor:
I-V7- I Major (Picarda)

Exercici 2.- LECTURA A VISTA (25%)

Constarà de 2 exercicis (12,5% cada un) dels següents tipus:

1. Lectura cantada amb acompanyament

- Estudia aquest fragment durant uns minuts i després canta'l portant el compàs i procurant respectar totes les indicacions donades. Prèviament s'interpretarà una cadència.

2. Lectura cantada transportada amb acompanyament

- Estudia aquest fragment durant uns minuts i després canta'l transportat una 3a menor inferior, portant el compàs. Prèviament s'interpretarà una cadència.
- *Moderato*



3. Lectura recitada

- Estudia aquest fragment durant uns minuts i després llegeix-lo recitant les notes i portant el compàs.

4. Lectura rítmica

- Estudia aquest fragment rítmic durant uns minuts i després interpreta'l.



Exercici 3.- DICTAT (25%)

Constarà de 3 exercicis (8,33% cada un) dels següents tipus:

1. Dictat melòdic

- Cal trobar la tonalitat, el compàs, la clau i el nombre de compassos.
- Es tocarà una cadència per situar la tonalitat i es donarà el LA 3.
- Es tocarà sencer 2 vegades. Cada motiu es tocarà 6 vegades amb caiguda (i des del principi sempre que es comenci un fragment nou). Finalment, es tocarà 2 vegades sencer.
- En funció de la llargada o complexitat del dictat, el tribunal pot decidir tocar-lo més vegades.
- S'interpretarà al piano.



2. Dictat rítmic

- Es donarà el compàs.
- Es procedirà de la mateixa manera que amb el dictat melòdic.
- Pot ser interpretat mitjançant una cadència harmònica al piano, percudit, havent de posar els ritmes a una melodia o parlat.



3. Dictat a 2 veus

- Cal trobar la tonalitat, el compàs, la clau i el nombre de compassos.
- Es tocarà una cadència per situar en la tonalitat i es donarà el LA 3.
- Es tocarà 2 vegades sencer. Cada motiu es tocarà 8 vegades amb caiguda (i des del principi sempre que es comenci un fragment nou). Finalment, es tocarà 2 vegades sencer.
- En funció de la llargada o complexitat del dictat, el tribunal pot decidir tocar-lo més vegades.
- S'interpretarà al piano.





4. Dictat d'elements melòdics i harmònics

4.1 Dictat de Cadències o Funcions Tonals o Coral a 4 veus

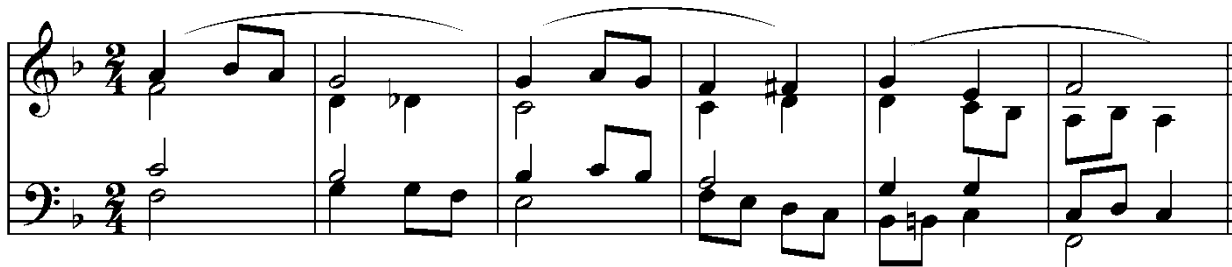
1. Indica amb quina cadència finalitza cada un dels fragments que escoltaràs (CA., CP., Sc. CT):

--	--	--	--

2. Sentiràs una melodia modulant (al relatiu o la dominant) a 2 veus i amb acompanyament. Indica el grau de l'acord que escoltes a cada compàs (Tots els graus possibles. Sempre s'indica el grau de l'acord en funció de la tonalitat en què està la melodia en cada moment):



3. Dictat a 4 veus. Es donarà el LA 3 i el compàs. Hi haurà algunes notes escrites.



4.2 Dictat d'interval·ls harmònics

Sense referent tonal o donant una nota de referència.

Exemple: Indica en el requadre quin dels interval·ls possibles se sent. (2m, 2M, 3m, 3M, 4J, 4A/5d, 5J, 6m, 6M, 7m, 7M, 8J).

--	--	--



4.3 Dictat d'escalles i modes

Exemple: Sentiràs una escala o mode ascendent i descendent. Indica en el requadre corresponent quina és. Pots utilitzar la forma abreujada (Major –M-, Major mixta principal –Mmp-, Major mixta secundària –Mms-, menor natural –mn-, menor harmònica –mh-, menor melòdica –mm, modes Dòric, Frigi, Lidi, Mixolidi, Eòlic, Locri i Jònic, Hexàtona i Pentatònica).

--	--	--

4.4 Dictat d'acords

Exemple: Escriu en cada requadre si l'acord tríade que sents és M, m, A o d i si està en EF, 1a o 2a inversió. Si és un quatríade, escriu "V" i el xifrat de la inversió corresponent. Si és sense referent tonal, l'acord augmentat s'escriurà sempre en Estat Fonamental.

--	--	--	--

4.5 Dictat de tonalitats

Exemple: Sentiràs uns fragments musicals i al final de cada un es donarà el LA. Escriu en cada requadre la tonalitat que correspon a cada un d'aquests fragments musicals.

--	--	--

4.6 Dictat de compassos

Exemple: Sentiràs uns fragments musicals. Determina en cada cas en quin compàs està escrita la música que has escoltat.

--	--	--



Exercici 4.- AUDICIÓ I ANÀLISI (15%)

4.1 AUDICIÓ (7,5%)

Exemple 1

KREISLER, F.: *Liebesled* per a quintet de vent - metall (Vienna Brass)

- a) En quin compàs està escrita aquesta obra?
- b) Sabries dir-ne la tonalitat? (amb referent tonal)
- c) De quina agrupació instrumental es tracta?
- d) Quins instruments formen aquesta agrupació?
- e) Escriu el ritme del tema A.

Exemple 2

CASSÚ, FRANCESC.: *La ballarina i el soldadet de plom* (curts)

- a) En quin compàs està escrita aquesta obra?
- b) Sabries dir-ne la tonalitat? (amb referent tonal)
- c) De quina agrupació instrumental es tracta?
- d) Quin instrument sona al principi fent la melodia?
- e) Escriu el ritme dels primers quatre compassos del primer tema



4.2 ANÀLISI (7,5%)

Analitza les cadències; indica els graus, notes estranyes i anota el xifrat del següent fragment

Exemple 1

Example 1 musical score showing two systems of two staves each. The first system shows a cadence in G major, with the second system showing a modulation to D major. The notation includes treble and bass clefs, a key signature of one sharp, and a common time signature.

Exemple 2

Example 2 musical score showing two systems of two staves each. The notation includes treble and bass clefs, a key signature of one sharp, and a common time signature.



Exercici 5.- TEORIA – HARMONIA (25%)

Constarà d'un exercici a escollir entre els dos exemplificats a l'apartat 1,
i d'una selecció d'exercicis a l'estil dels de l'apartat 2.

Apartat 1: Harmonia (12,5%)

Tria un dels dos exercicis següents:

- a) Construeix un esquema (rodones sense compàs) amb les següents característiques:
- Tonalitat menor
 - Entre dotze i setze acords
 - Cal que hi surtin totes les inversions de l'acord de sèptima de dominant (inclòs l'estat fonamental)
 - Final conclusiu amb cadència perfecta.

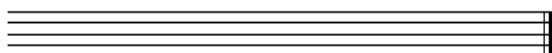
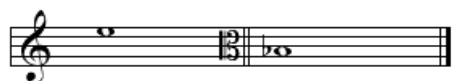
- b) Harmonitza el següent fragment:



Apartat 2: Teoria (12,5%)

Constarà de 3 exercicis (4,17% cada un) dels següents tipus:

- a) Analitza el següent interval i escriu i analitza una possible enharmonització



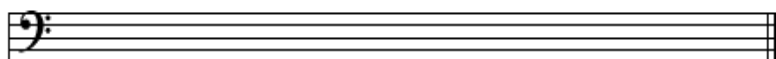
- b) Digues en quin ordre se situen els semitons en els següents modes:

-*Mixolídi*:

-*Dòric*:

-*Locri*

- c) Escriu una escala hexàtona partint de la nota Sol



- d) Digues a quina figura o possibles figures equivalen els següents grups artificials.

